

POLITECHNIKA ŚLĄSKA
WYDZIAŁ INŻYNIERII ŚRODOWISKA I ENERGETYKI
ul. Konarskiego 18, 44-100 Gliwice



KSIĘGA
JAKOŚCI KSZTAŁCENIA
SYSTEM ZAPEWNIENIA JAKOŚCI KSZTAŁCENIA

Wydanie N3

GLIWICE, listopad 2016 r.

*Wszelkie prawa zastrzeżone.
Wykorzystanie w jakiegokolwiek postaci poza Wydziałem Inżynierii Środowiska i Energetyki
wymaga pisemnej zgody Dziekana.*

	KSIĘGA JAKOŚCI KSZTAŁCENIA	Wydanie N3 Data: 30.11.2016	Strona 2
---	-----------------------------------	--------------------------------	-------------

Niniejsza dokumentacja została opracowana przez Członków Wydziałowej Komisji ds. Systemu Zapewnienia Jakości Kształcenia:

Dr inż. Aleksandra Specjał

Dr inż. Dorota Kaleta

Dr hab. inż. Krzysztof Gaska

Dr inż. Ewa Łobos-Moysa

Dr hab. inż. Henryk Łukowicz, prof. nzw. w Pol. Śl.

Prof. dr hab. inż. Andrzej Nowak

Dr inż. hab. Ewa Felis

Mgr inż. Dorota Mikosz

Piotr Oczkowski

Niniejszą Księgę Jakości Kształcenia
zatwierdzam:

Dziekan

Wydziału Inżynierii Środowiska i Energetyki
prof. dr hab. inż. Andrzej Szlęk



SPIS TREŚCI

Nr. rozdz.	Nr. podrozdz.	Tytuł	Strona
1		PREZENTACJA WYDZIAŁU	4
	1.1	Lokalizacja i infrastruktura	4
	1.2	Historia	4
	1.3	Status	5
2		MISJA, DEKLARACJA DZIEKANA I RADY WYDZIAŁU, KWALIFIKACJE ABSOLWENTA	6
	2.1	Misja	6
	2.2	Deklaracja Dziekana i Rady Wydziału	6
	2.3	Kwalifikacje absolwenta	6
3		WYDZIAŁOWA POLITYKA JAKOŚCI KSZTAŁCENIA	7
	3.1	Uchwała Rady Wydziału o wdrażaniu Systemu	7
	3.2	Zakresy kompetencji	10
	3.3	Zakres i sposób funkcjonowania Systemu	10
	3.4	Wymagania dotyczące dokumentacji i zapisów Systemu	10
	3.5	Przegląd Systemu	11
4		STRUKTURA ORGANIZACYJNA WYDZIAŁU	13
5		ZARZĄDZANIE ZASOBAMI	15
	5.1	Zasoby ludzkie (kadra dydaktyczna, administracja)	15
	5.2	Infrastruktura dydaktyczna i badawczo-laboratoryjna	16
	5.3	Środowisko pracy (BHP)	17
	5.4.	System POL-on	17
6		KSZTAŁCENIE I PROCES DYDAKTYCZNY	18
	6.1	System studiów	18
	6.2	Efekty kształcenia	19
	6.3	Program studiów	19
	6.4	Organizacja i prowadzenie zajęć dydaktycznych	20
	6.5	Warunki rejestracji na kolejne okresy rozliczeniowe	20
	6.6	Praktyki studenckie	21
	6.7	Projekt inżynierski, praca licencjacka, praca dyplomowa i egzamin dyplomowy	21
	6.8	Pomoc materialna	22
	6.9	Koła naukowe	22
	6.10	Wsparcie studentów i doktorantów	22
	6.11	Obsługa toku studiów	22
	6.12	Etyka w procesie dydaktycznym	23
7		KANDYDACI NA STUDIA, ABSOLWENCI I PRACODAWCY	24
	7.1	Proces rekrutacji	24
	7.2	Pracodawcy i absolwenci	
8		POMIARY, ANALIZA I DOSKONALENIE	26
	8.1	Postanowienia ogólne	26
	8.2	Monitorowanie zasobów i pomiary procesów	26
	8.3	Audytywanie Systemu	28
	8.4	Działania doskonalące	28
9		WYKAZ ZAŁĄCZNIKÓW DO WYDZIAŁOWEJ KSIĘGI JAKOŚCI KSZTAŁCENIA	29
10		WYKAZ PROCEDUR UCZELNIANYCH	29
11		WYKAZ PROCEDUR WYDZIAŁOWYCH	29



1. PREZENTACJA WYDZIAŁU

1.1. Lokalizacja i infrastruktura

Dziekanat Wydziału Inżynierii Środowiska i Energetyki (RIE) znajduje się w Gliwicach, przy ul. Konarskiego 18. Podstawowa baza dydaktyczna Wydziału znajduje się w Gliwicach, w dziewięciu głównych budynkach. Do podstawowej bazy dydaktycznej Wydziału Inżynierii Środowiska i Energetyki zaliczają się:

- budynek dydaktyczny przy ul. Konarskiego 18 (budynek A),
- budynek dydaktyczny przy ul. Konarskiego 20 (budynek B),
- budynek dydaktyczny przy ul. Konarskiego 22 (budynek C),
- hala technologiczna,
- hala maszyn ciepłych,
- laboratorium procesów wysokotemperaturowych,
- laboratorium procesów spalania paliw,
- budynek „Polimerów”,
- stacja diagnostyki samochodowej.

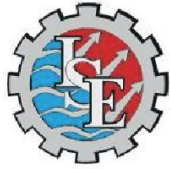
Oprócz podstawowej bazy dydaktycznej, Wydział posiada także pomieszczenia w innych budynkach należących do Politechniki Śląskiej, a zlokalizowanych na terenie Gliwic.

1.2. Historia

Na mocy dekretu Krajowej Rady Narodowej z dnia 24 maja 1945 roku utworzono Politechnikę Śląską. Początkowo funkcjonowały następujące Wydziały:

- Mechaniczny,
- Elektryczny,
- Chemiczny,
- Inżynieryjno-Budowlany.

Zanim Wydział Inżynierii Środowiska i Energetyki rozpoczął działalność w swej obecnej strukturze, przeszedł wiele zmian organizacyjnych. W 1953 roku z Katedr wyłączonych z Wydziału Mechanicznego powołano Wydział Mechaniczno-Energetyczny. W roku 1955, w wyniku reorganizacji Wydziału Budownictwa Przemysłowego i Ogólnego, odłączył się Oddział Inżynierii Sanitarnej, tworząc Wydział o tej samej nazwie. Wydział Inżynierii Środowiska i Energetyki powstał w 1993 roku przez połączenie Wydziału Mechanicznego Energetycznego (od 1953 r.) i Wydziału Inżynierii Środowiska (od 1955 r. funkcjonującego jako Wydział Inżynierii Sanitarnej). Istniały dwa zasadnicze powody połączenia tych Wydziałów. Pierwszy z nich wynikał z pilnej potrzeby kształcenia specjalistów potrafiących działać twórczo i inżyniersko w zakresie budowy oraz eksploatacji maszyn, aby ich oddziaływanie na środowisko naturalne było minimalne. Drugi powód wynikał z potrzeby prowadzenia wspólnych badań naukowych nad nowymi technologiami, celem, których jest przestrzeganie zasady zrównoważonego rozwoju. W wyniku połączenia tych Wydziałów powstał nowy Wydział, wówczas największy w Politechnice i jeden z najlepszych w Polsce.



1.3. Status

Wydział prowadzi działalność w ramach struktury publicznej uczelni akademickiej, Politechniki Śląskiej, powołanej na mocy Dekretu Krajowej Rady Narodowej z dnia 24 maja roku 1945 (Dz. U. Nr 21, poz. 118).

Wydział Mechaniczno-Energetyczny został powołany Zarządzeniem Ministra Szkolnictwa Wyższego z dnia 24 grudnia 1953 roku (Monitor Polski Nr A - 117 p. 1522 z dnia 31.12.1953), z mocą obowiązującą od 1 października 1953 roku. Wydział Inżynierii Sanitarnej został powołany Zarządzeniem Ministra Szkolnictwa Wyższego z dnia 6 kwietnia 1955 roku. Wydział Inżynierii Środowiska i Energetyki powstał w 1993 roku, w wyniku połączenia wymienionych Wydziałów, na mocy Uchwały Senatu Politechniki Śląskiej z dnia 12 października 1992 roku.

Zasady działania Wydziału jako podstawowej jednostki organizacyjnej uczelni akademickiej określa ustawa z dnia 27 lipca 2005 roku - Prawo o szkolnictwie wyższym (zwana dalej Ustawą) oraz statut Politechniki Śląskiej. Jednoosobowym organem Wydziału Inżynierii Środowiska i Energetyki jest Dziekan. Dziekan kieruje Wydziałem i jest przełożonym wszystkich pracowników, doktorantów oraz studentów Wydziału. Organem kolegiałnym Wydziału jest Rada Wydziału Inżynierii Środowiska i Energetyki.

Informacje na temat prowadzonych kierunków studiów na Wydziale oraz ich akredytacji przedstawione zostały w *załączniku 1*.



2. MISJA, DEKLARACJA DZIEKANA I RADY WYDZIAŁU, KWALIFIKACJE ABSOLWENTA

2.1. Misja

Zgodnie ze *Strategią rozwoju Wydziału Inżynierii Środowiska i Energetyki Politechniki Śląskiej na lata 2012-2020*, która jest spójna ze *Strategią rozwoju Politechniki Śląskiej na lata 2012-2020* misją Wydziału Inżynierii Środowiska i Energetyki jest kształcenie wysokokwalifikowanej kadry dla potrzeb nowoczesnego przemysłu, służenie wiedzą i kompetencją w rozwiązywaniu problemów przemysłu, a także współpraca w zakresie transferu nowoczesnych technologii i wdrażania innowacyjnych przedsięwzięć mających strategiczne znaczenie dla gospodarki narodowej i osiągnięcia znaczącej pozycji naukowo-badawczej i dydaktycznej w Polsce.

Głównym celem strategicznym Wydziału Inżynierii Środowiska i Energetyki, w obszarze kształcenia, jest dążenie do podnoszenia jakości i efektywności kształcenia, utrzymania procesu dydaktycznego na najwyższym merytorycznie poziomie oraz do ustawicznego podnoszenia atrakcyjności studiowania poprzez poszerzenie i aktualizację oferty edukacyjnej Wydziału.

2.2. Deklaracja Dziekana i Rady Wydziału

Dziekan Wydziału Inżynierii Środowiska i Energetyki deklaruje wolę wdrożenia, utrzymania i doskonalenia Systemu Zapewniania Jakości Kształcenia, co znalazło wyraz w uchwale Rady Wydziału z dnia 27 czerwca 2008 roku, w sprawie wprowadzania na Wydziale Inżynierii Środowiska i Energetyki Politechniki Śląskiej Systemu Zapewniania Jakości Kształcenia.

2.3. Kwalifikacje absolwenta

Absolwent Wydziału Inżynierii Środowiska i Energetyki otrzymuje wiedzę i umiejętności w zakresie wybranego kierunku kształcenia oraz umiejętność samodzielnego jej pogłębiania w celu przygotowania do kreatywnej i przedsiębiorczej pracy zawodowej, a także spełnienia innowacyjnych wymagań współczesnego rynku pracy. Kwalifikacje absolwenta Wydziału Inżynierii Środowiska i Energetyki są zgodne z wymogami wynikającymi m.in. z Krajowych Ram Kwalifikacji i uwzględniają potrzeby rynku pracy.

Szczegółowe kwalifikacje absolwentów poszczególnych kierunków studiów przedstawione zostały w *załączniku 2*.



3. WYDZIAŁOWA POLITYKA JAKOŚCI KSZTAŁCENIA

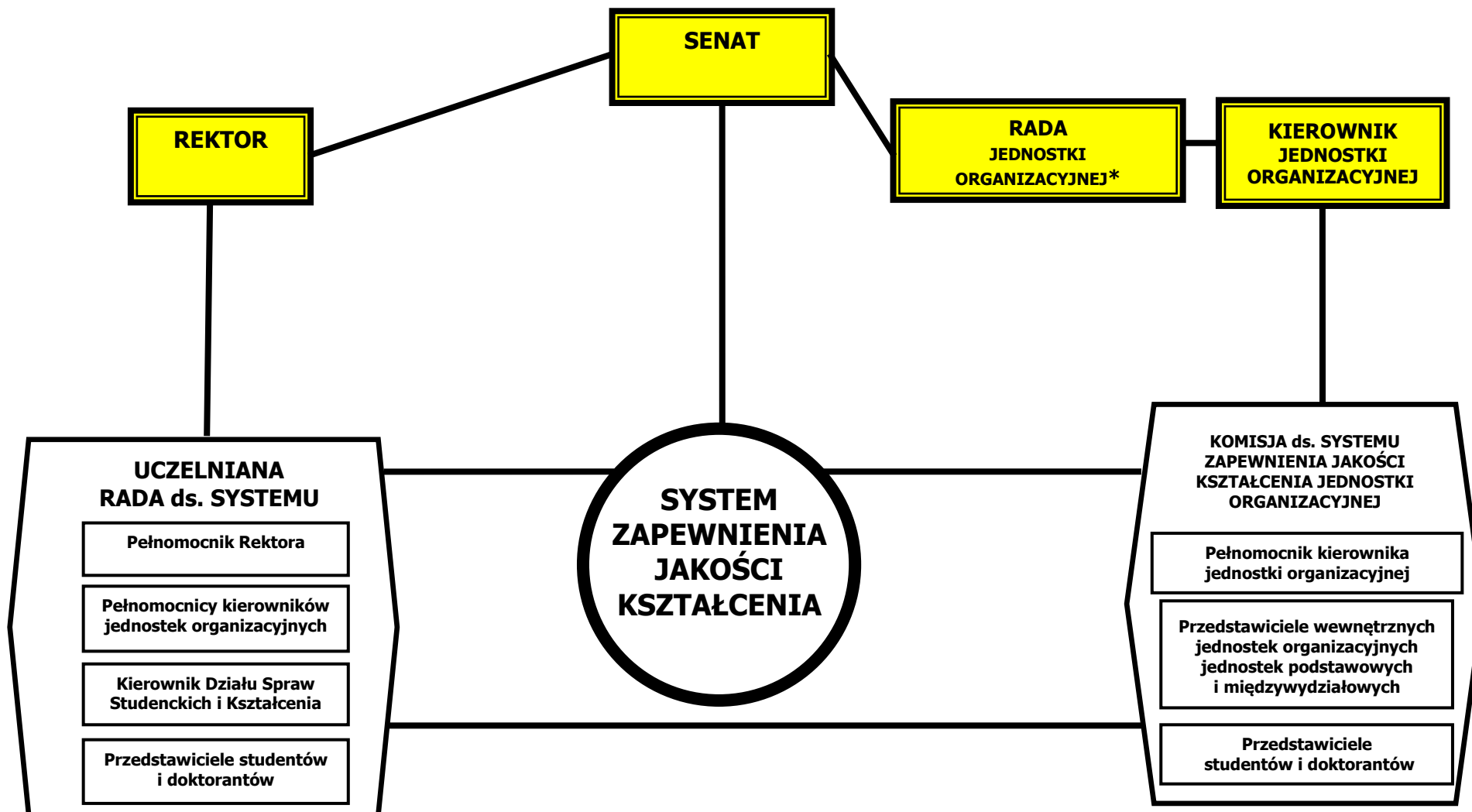
Wydział Inżynierii Środowiska i Energetyki, w ramach działalności jako jednostka organizacyjna Politechniki Śląskiej, konsekwentnie i nieustannie dąży do doskonalenia jakości kształcenia oraz osiągnięcia i utrzymania wiodącej pozycji na rynku usług edukacyjnych w regionie oraz w Europejskim Obszarze Szkolnictwa Wyższego. Służy temu System Zapewniania Jakości Kształcenia, zwany dalej Systemem. System jest spójny z Systemem Zapewniania Jakości Kształcenia obowiązującym na terenie Politechniki Śląskiej, który gwarantuje:

- kształcenie studentów na najwyższym poziomie, zgodnie z zasadą wolności nauki, z zachowaniem specyfiki wydziałów prowadzących określone kierunki studiów,
- promowanie kultury projakościowej na Uczelni,
- wprowadzenie mechanizmów gwarantujących wysoką jakość kształcenia,
- gromadzenie, przetwarzanie i wykorzystanie informacji służących doskonaleniu jakości kształcenia,
- stały rozwój kompetencji dydaktycznych u nauczycieli akademickich,
- nagradzanie osiągnięć w działalności dydaktycznej z uwzględnieniem ocen uzyskanych od studentów.

3.1. Uchwała Rady Wydziału o wdrażaniu Systemu

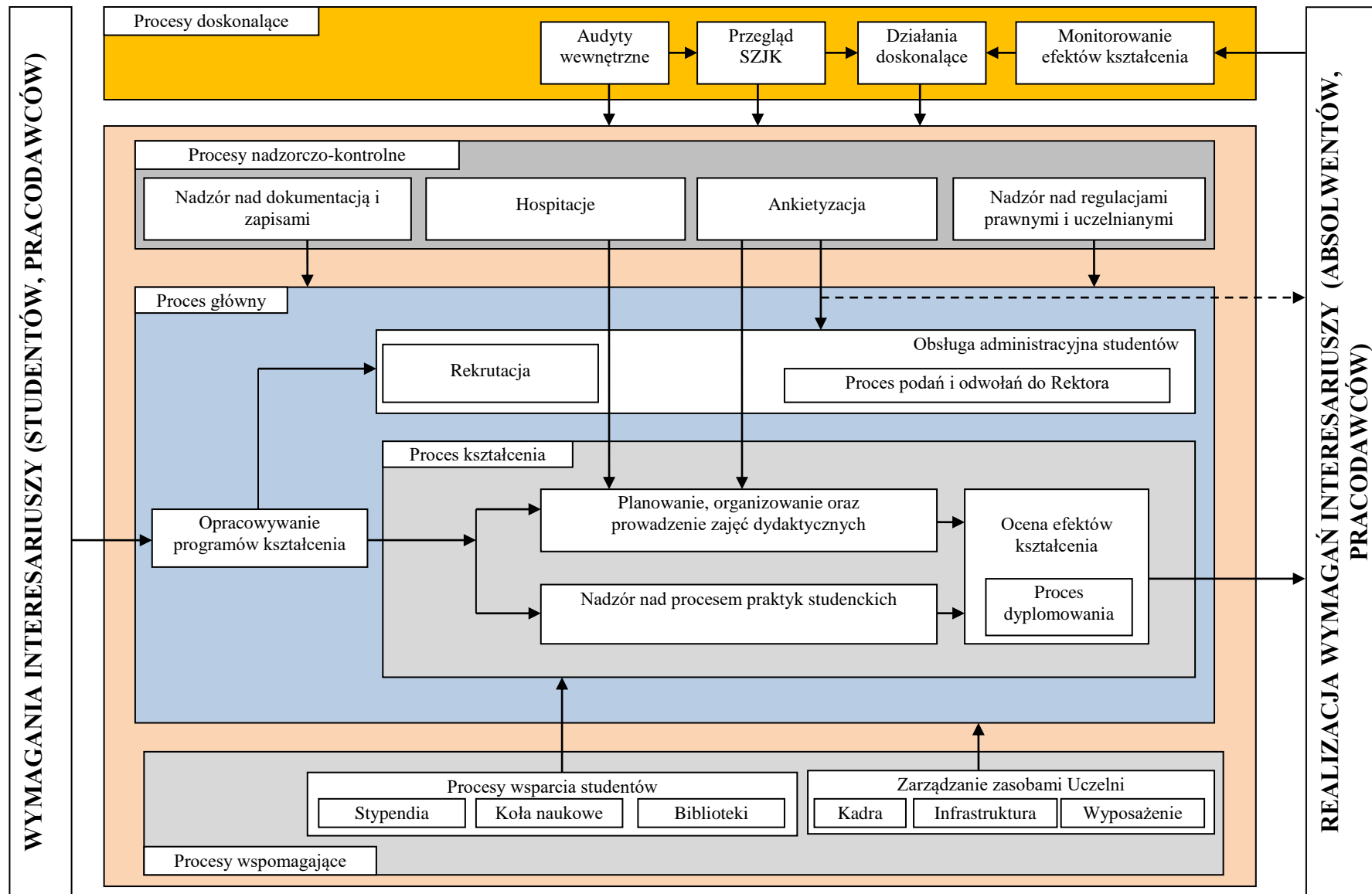
Decyzję o wdrażaniu Systemu Zapewniania Jakości Kształcenia na Politechnice Śląskiej podjęto Uchwałą Senatu Nr XXVII/188/07/08 z dnia 28 stycznia 2008 roku. Na mocy Zarządzenia Rektora Politechniki Śląskiej Nr 33/07/08 z dnia 27 maja 2008 roku, Rady Wydziałów poszczególnych jednostek organizacyjnych Uczelni zostały zobligowane do podjęcia stosownych uchwał w sprawie opracowania i wdrażania Wydziałowych Systemów Jakości Kształcenia. Zgodnie z wytycznymi, Rada Wydziału Inżynierii Środowiska i Energetyki, w dniu 27 czerwca 2008 roku, podjęła Uchwałę w sprawie wprowadzenia Systemu na Wydziale.

Miejsce Systemu w ramowej strukturze organizacyjnej Uczelni i Wydziału przedstawiono na rysunku 3.1-1.



* o ile Regulamin jednostki ją przewiduje (§35 ust.3 Statutu Politechniki Śląskiej)

Rysunek 3.1-1. Umiejscowienie Systemu w organizacyjnej strukturze Uczelni.



Rysunek 3.3-1. Mapa procesów.

	KSIĘGA JAKOŚCI KSZTAŁCENIA	Wydanie N3 Data: 30.11.2016	Strona 10
---	-----------------------------------	--------------------------------	--------------

3.2. Zakresy kompetencji

Wydział jest podstawową jednostką organizacyjną Uczelni. Dziekan jest organem jednoosobowym Wydziału, natomiast organem kolegialnym Wydziału jest Rada Wydziału. Podstawowymi dokumentami regulującymi zakres ich kompetencji są:

- Ustawa,
- Statut Politechniki Śląskiej.

W ramach Wydziału działalność swą prowadzą wewnętrzne jednostki organizacyjne (instytuty, katedry) oraz inne jednostki organizacyjne. Kompetencje i zakresy obowiązków kierowników jednostek organizacyjnych nie będących organami jednoosobowymi oraz zakresy działania komórek administracyjnych określają:

- Statut Politechniki Śląskiej,
- Regulamin organizacyjny oraz inne regulaminy,
- Zarządzenia Rektora i Dziekana.

W imieniu Dziekana osobą odpowiedzialną za funkcjonowanie Systemu Zapewniania Jakości Kształcenia jest Pełnomocnik Dziekana ds. Systemu Zapewniania Jakości Kształcenia, kierujący Wydziałową Komisją ds. Systemu Zapewniania Jakości Kształcenia. Zadania Pełnomocnika Dziekana i Wydziałowej Komisji ds. Systemu przedstawione zostały w załącznikach 3 i 4.

3.3. Zakres i sposób funkcjonowania Systemu

Do zakresu działania Systemu należą procesy główne, pomocnicze i doskonalące (rysunek 3.3-1). Dotyczą one przede wszystkim:

- organizacji procesu dydaktycznego,
- realizacji procesu kształcenia,
- zasobów ludzkich i materialnych Wydziału jako podstawowej jednostki organizacyjnej Uczelni,
- funkcjonowania Wydziału jako podstawowej jednostki organizacyjnej Uczelni w środowisku zewnętrznym (kandydaci na studia, pracodawcy, organizacje branżowe Europejskiego Obszaru Szkolnictwa Wyższego).

System funkcjonuje na poziomie uczelnianym i powiązany z nim poziomem wydziałowym. Poziom wydziałowy dotyczy jednostek podstawowych i międzywydziałowych. Funkcjonowanie Systemu polega na planowaniu, organizowaniu, realizowaniu, monitorowaniu i doskonaleniu procesów wchodzących w zakres jego działania. Wytyczne funkcjonowania określają procedury systemowe (wykaz procedur uczelnianych przedstawiono w rozdziale 10, natomiast wykaz procedur wydziałowych przedstawiono w rozdziale 11).

3.4. Wymagania dotyczące dokumentacji i zapisów Systemu

Zasady dotyczące opracowania dokumentacji i zapisów Systemu są szczegółowo opisane w uczelnianych procedurach *PU1 Nadzór nad dokumentacją Systemu Zapewniania Jakości Kształcenia* i *PU2 Nadzór nad zapisami Systemu Zapewniania Jakości Kształcenia*.



Strukturę i relacje pomiędzy dokumentacją uczelnianą, a wydziałową Systemu przedstawia rysunek 3.4-1. Dokumentacja Systemu na Politechnice Śląskiej opracowywana i wdrażana jest na dwóch zależnych od siebie poziomach: uczelnianym i wydziałowym. Dokumentacja na poziomie uczelnianym jest opracowywana przez członków uczelnianej rady ds. SZJK.

Uczelnianą Księgę Jakości Kształcenia (UKJK) wydaje Rektor. UKJK stanowi ogólny opis systemu i jest podstawą do opracowania Wydziałowych Ksiąg Jakości Kształcenia. Księga ma skorelowany układ odsyłaczy do uwarunkowań prawnych oraz udokumentowanych procesów systemu, związanych z działaniami wewnątrz Uczelni/Wydziałów/jednostek międzywydziałowych, mającymi wpływ na jakość kształcenia.

Wydziałowa Księga Jakości Kształcenia została ustanowiona przez Dziekana Wydziału Inżynierii Środowiska i Energetyki, a jej treść jest spójna z treścią Uczelnianej Księgi Jakości Kształcenia, z jednoczesnym uwzględnieniem specyfiki Wydziału Inżynierii Środowiska i Energetyki.

W skład dokumentacji na poziomie Uczelni wchodzi:

- Uczelniana Księga Jakości Kształcenia (UKJK),
- procedury uczelniane,
- instrukcje uczelniane.

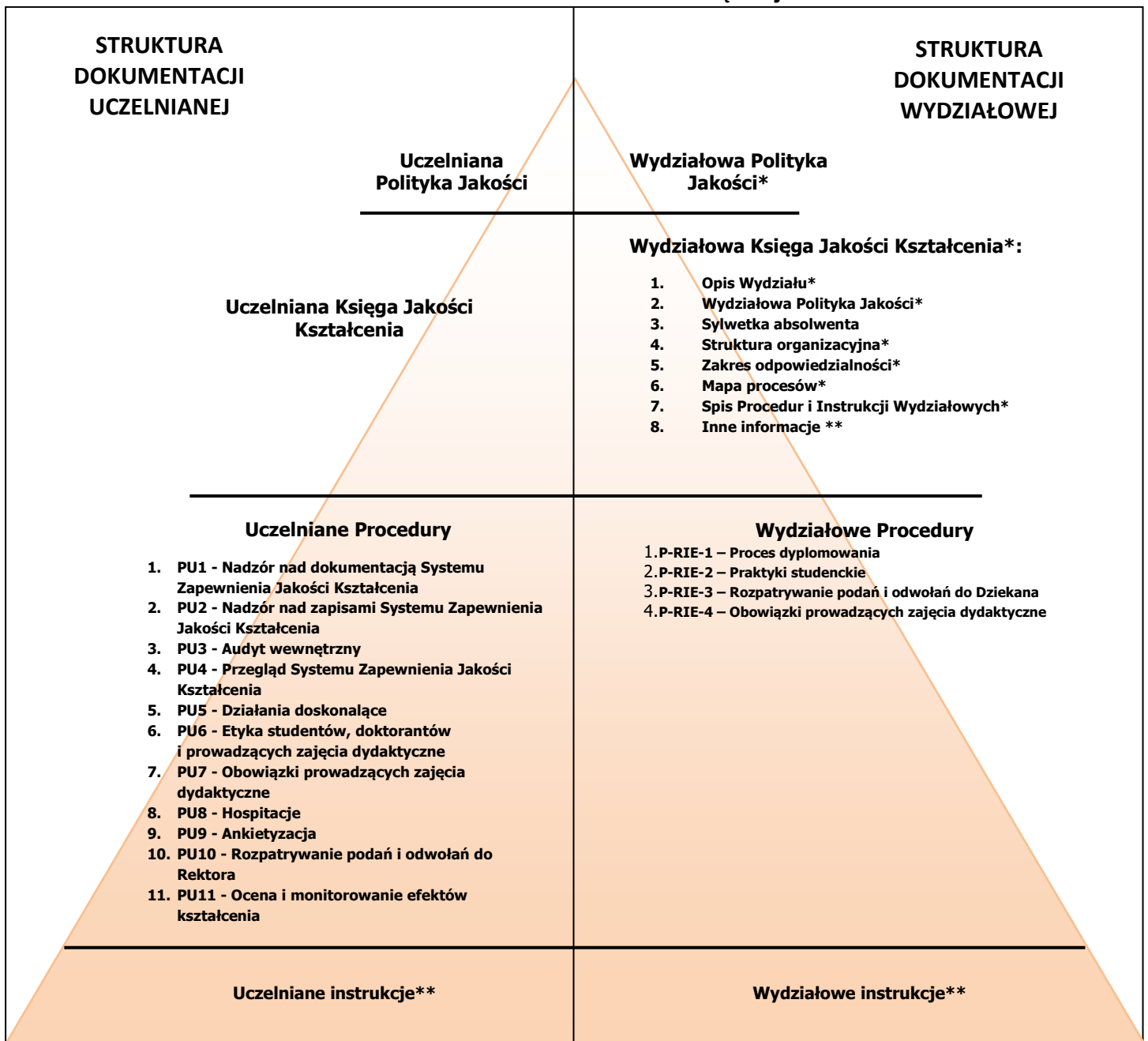
W skład dokumentacji na poziomie Wydziału wchodzi:

- Wydziałowa Księga Jakości Kształcenia (WKJK),
- procedury wydziałowe,
- instrukcje wydziałowe.

Nadzór nad dokumentacją SZJK reguluje procedura *PUI*, a nadzór nad zapisami SZJK procedura *PU2*.

3.5. Przegląd Systemu

Sposób przeprowadzania przeglądu Systemu jest opisany w procedurze *PU4 Przegląd Systemu Zapewniania Jakości Kształcenia*. Wnioski wynikające z przeglądu, sformułowane w raporcie, należy obowiązkowo wykorzystać w działalności doskonalącej.

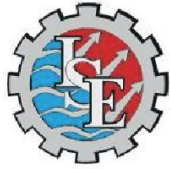
**Struktura dokumentacji Systemu Zapewnienia
Jakości Kształcenia Politechniki Śląskiej**

* dokumenty wymagane w jednostkach podstawowych i jednostkach międzywydziałowych

** w zależności od potrzeb Uczelni/jednostki podstawowej i jednostki międzywydziałowej

W – symbol wydziału/podstawowej jednostki organizacyjnej/jednostki międzywydziałowej

Rysunek 3.4-1. Struktura dokumentacji Systemu

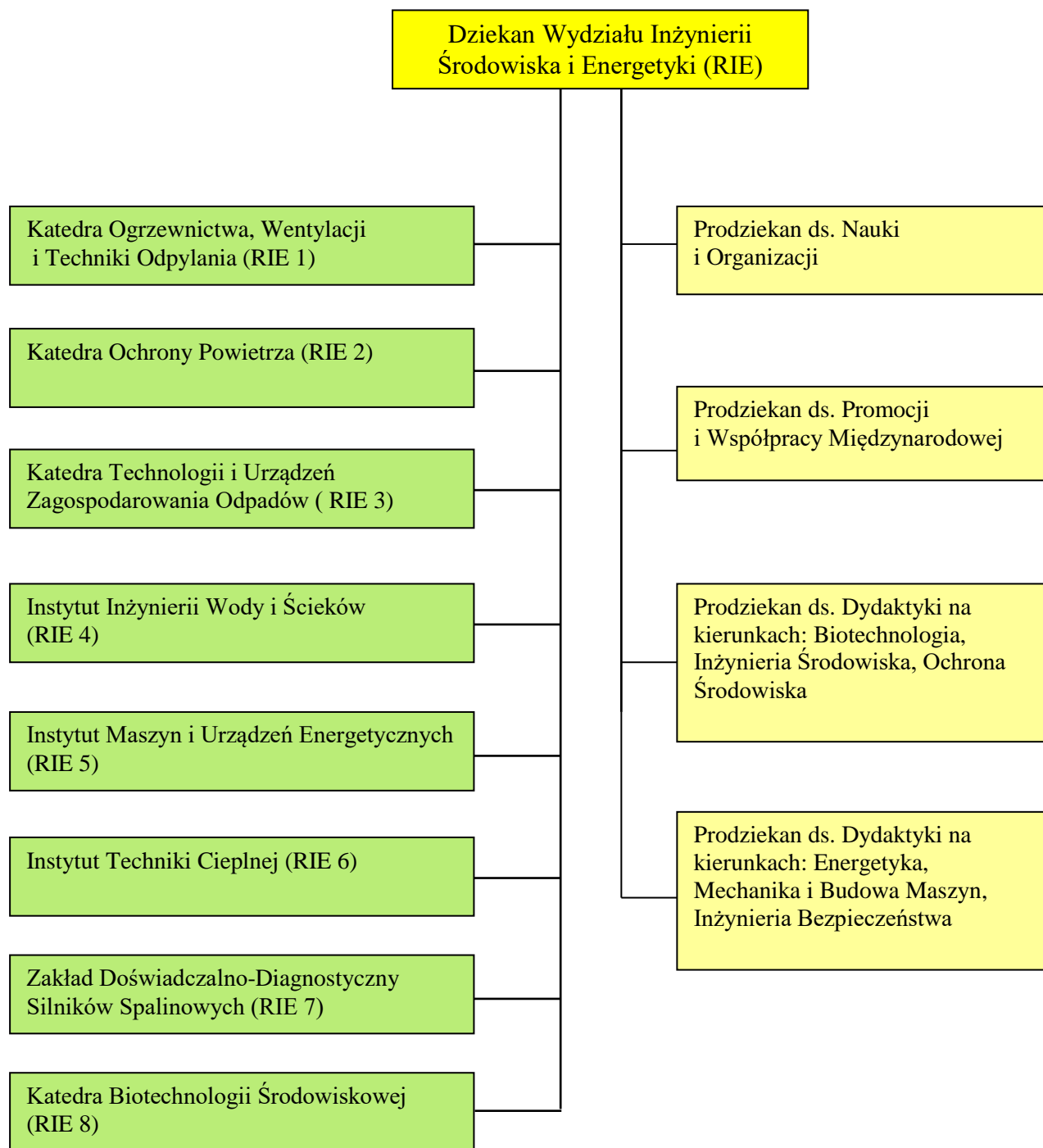


4. STRUKTURA ORGANIZACYJNA WYDZIAŁU

W ramach Wydziału Inżynierii Środowiska i Energetyki wyróżnić można następujące jednostki organizacyjne:

- RIE1 – Katedra Ogrzewnictwa, Wentylacji i Techniki Odpylania,
- RIE2 – Katedra Ochrony Powietrza,
- RIE3 – Katedra Technologii i Urządzeń Zagospodarowania Odpadów,
- RIE4 – Instytut Inżynierii Wody i Ścieków,
- RIE5 – Instytut Maszyn i Urządzeń Energetycznych,
- RIE6 – Instytut Techniki Ciepłej,
- RIE7 – Zakład Doświadczalno – Diagnostyczny Silników Spalinowych,
- RIE8 – Katedra Biotechnologii Środowiskowej.

Jednostki organizacyjne Wydziału są podległe Dziekanowi. Jednostki Wydziału, takie jak: RIE4, RIE5 oraz RIE6 podzielone są na *zakłady*. Spis jednostek organizacyjnych Wydziału, z uwzględnieniem podziału na poszczególne zakłady, publikowany jest we właściwym piśmie okólnym Rektora Politechniki Śląskiej. Schemat struktury organizacyjnej Wydziału przedstawiono na rysunku 4-1. Wydział zaangażowany jest także przy realizacji zadań badawczych i innych aktywności związanych z procesem dydaktycznym (w tym procesie dyplomowania) w Centrum Biotechnologii, jednak jednostka ta, jako jednostka pozawydziałowa podlega jest Prorektorowi ds. Współpracy z Otoczeniem Społeczno-Gospodarczym, który podlega bezpośrednio Rektorowi Politechniki Śląskiej.



Rysunek 4-1. Schemat struktury organizacyjnej Wydziału Inżynierii Środowiska i Energetyki



5. ZARZĄDZANIE ZASOBAMI

Politechnika Śląska określa i zapewnia warunki niezbędne do:

- wdrożenia i utrzymania Systemu Zapewnienia Jakości Kształcenia i ciągłego doskonalenia jego skuteczności,
- zwiększania satysfakcji studentów i pracodawców przez dostosowanie kwalifikacji absolwenta do wymagań rynku pracy.

Niezbędnymi środkami do realizacji procesu kształcenia są:

- zasoby ludzkie – kadra dydaktyczna, administracyjna i techniczna,
- infrastruktura,
- środowisko pracy.

5.1. Zasoby ludzkie (kadra dydaktyczna, administracja)

Ogólne wymagania dotyczące tzw. minimum kadrowego określone są w Ustawie. W celu wykonywania swoich zadań Wydział, jako podstawowa jednostka organizacyjna Uczelni, zatrudnia nauczycieli akademickich oraz pracowników niebędących nauczycielami akademickimi. Zasoby ludzkie zostały określone w strukturze organizacyjnej Wydziału, która podlega aktualizacji w wyniku zmian organizacyjnych lub wprowadzenia nowych zadań.

Wydział spełnia wymagania Ustawy dotyczące minimum kadrowego dla każdego z prowadzonych kierunków studiów. Informacje na temat minimum kadrowego aktualizowane są corocznie i wprowadzane do ogólnouczelnianego systemu kadrowej bazy danych. W wersji papierowej (i/lub elektronicznej) informacje na temat minimum kadrowego przechowywane są w dziekanacie.

Wymagane kwalifikacje nauczycieli akademickich, tryb ich zatrudniania i zwalniania określają *Ustawa, Statut Politechniki Śląskiej oraz Zarządzenia Rektora*.

Nauczyciele akademicy podlegają okresowej ocenie, a tryb jej przeprowadzania określa *Statut Politechniki Śląskiej i Zarządzenie Rektora*. Istotnym elementem oceny dydaktycznego dorobku nauczyciela akademickiego jest ocena jakości prowadzonych przez niego zajęć dydaktycznych, uwzględniająca wyniki anonimowych ankiet studentów oraz protokołów hospitacji zajęć dydaktycznych.

Niezbędne jest wszechstronne pedagogiczne przygotowanie i doskonalenie kadry w zakresie wynikającym ze specyfiki tematycznej kierunków studiów prowadzonych na Wydziale. Doskonalenie to powinno być również wynikiem powiązania kształcenia z pracą naukową, co jest głównym elementem *Strategii rozwoju Politechniki Śląskiej oraz Strategii rozwoju Wydziału Inżynierii Środowiska i Energetyki*. Profesjonalne przygotowanie pedagogiczne wymaga udziału pracowników w różnych formach doksztalcania nauczycieli akademickich, takich jak: studia podyplomowe, kursy, seminaria i konferencje dydaktyczne z zakresu pedagogiki.

Polityka kadrowa prowadzona przez Rektora oraz Dziekana zapewnia stabilność kadry, odpowiada potrzebom Uczelni i Wydziału oraz realizowanym zadaniom przez:

- systematyczne analizowanie stanu kadry i potrzeb w tym zakresie,
- przestrzeganie przepisów dotyczących wymagań kwalifikacyjnych przy zatrudnianiu i przydzielaniu obowiązków pracownikom dydaktycznym,

	KSIĘGA JAKOŚCI KSZTAŁCENIA	Wydanie N3 Data: 30.11.2016	Strona 16
---	-----------------------------------	--------------------------------	--------------

- zapewnienie przez nauczycieli wysokiego poziomu pracy dydaktycznej i wychowawczej.

Wymagania kwalifikacyjne i zadania pracowników niebędących nauczycielami akademickimi (administracyjnych, technicznych i pozostałych) są określone odpowiednio w *Rozporządzeniu Ministra właściwego do spraw szkolnictwa wyższego* oraz w *Kartach stanowisk pracy*.

5.2. Infrastruktura dydaktyczna i badawczo-laboratoryjna

Infrastruktura dydaktyczna i badawczo-laboratoryjna Wydziału obejmuje:

- odpowiednio wyposażone sale dydaktyczne, audiowizualne i laboratoryjne,
- specjalistyczne biblioteki jednostek organizacyjnych Wydziału (tj. instytutów, katedr i zakładów) oraz Bibliotekę Główną Politechniki Śląskiej,
- urządzenia, sprzęt, materiały i oprogramowanie niezbędne do realizacji procesu kształcenia, w tym komputerowe stanowiska z dostępem do Internetu,
- usługi wspomagające.

Jednostki organizacyjne Wydziału posiadają własne biblioteki. Zawartość bibliotek jednostek Wydziału dostępna jest w katalogach komputerowych Biblioteki Głównej Politechniki Śląskiej. Studenci mają prawo korzystać ze zbiorów bibliotek na miejscu oraz wypożyczać je na określony czas. Studenci Wydziału mają także prawo do korzystania z zasobów Biblioteki Głównej Uczelni.

Jednostki organizacyjne Wydziału posiadają własne laboratoria komputerowe. Sale komputerowe oprócz zajęć dydaktycznych udostępniane są studentom do realizacji swoich prac związanych z tokiem studiów. W domach studenckich, z których korzystają studenci Wydziału, istnieje lokalna sieć komputerowa z dostępem do Internetu, dostępna dla wszystkich mieszkańców. Jednostki organizacyjne Wydziału posiadają licencje na specjalistyczne programy inżynierskie wykorzystywane w czasie zajęć dydaktycznych.

Tryb postępowania, kompetencje i odpowiedzialność poszczególnych jednostek organizacyjnych, w zakresie zarządzania i utrzymania infrastruktury dydaktycznej, określają zarządzenia Rektora oraz regulacje wewnętrzne Dziekana. Komisje powołane przez Dziekana i kierowników jednostek międzywydziałowych dokonują okresowej oceny infrastruktury dydaktycznej oraz formułują wnioski dotyczące uzupełnienia wyposażenia, planu napraw i remontów.

Coroczne plany zapotrzebowania środków do realizacji procesu dydaktycznego oraz przeprowadzania remontów infrastruktury dydaktycznej sporządzane są przez jednostki organizacyjne.

Pomieszczenia użytkowane przez studentów, doktorantów i pracowników są oznakowane tabliczkami informacyjnymi, zgodnie z zasadami przyjętymi na Wydziale i w podjednostkach organizacyjnych. Za oznakowanie i techniczny stan pomieszczeń dydaktycznych odpowiedzialna jest administracja budynków, Dziekan oraz kierownicy wewnętrznych jednostek organizacyjnych.

Wydział dąży do zapewnienia odpowiednich warunków nauki studentom niepełnosprawnym poprzez przystosowywanie obiektów dydaktycznych do potrzeb osób niepełnosprawnych.



5.3. Środowisko pracy (BHP)

Wszystkie pomieszczenia Wydziału spełniają wymagania ustalone w odpowiednich przepisach BHP, za co odpowiedzialny jest Dziekan oraz kierownicy jednostek organizacyjnych (tj. instytutów, katedr i zakładów). Prowadzący zajęcia laboratoryjne zapoznają studentów z regulaminem oraz przepisami BHP obowiązującymi w laboratorium. Formularz o odbyciu szkolenia z zakresu BHP powinien być zgodny z *załącznikiem Z-2/P-RIE-4*.

Ocena jakości środowiska pracy dokonywana jest przez Pełnomocnika Dziekana ds. BHP. W celu podjęcia działań korygujących i zapobiegawczych pracownicy Wydziału zobowiązani są do zgłaszania Pełnomocnikowi Dziekana ds. BHP pojawiających się nieprawidłowości.

5.4. System POL-on

Minister właściwy do spraw szkolnictwa wyższego prowadzi System Informacji o Szkolnictwie Wyższym w ramach Zintegrowanego Systemu Informacji o Nauce i Szkolnictwie Wyższym "POL-on", zwany "Systemem POL-on".

Zasady przygotowywania i sposób przekazywania danych uczelnianych do Systemu POL-on regulują odrębne przepisy.



6. KSZTAŁCENIE I PROCES DYDAKTYCZNY

6.1. System studiów

Wydział jako podstawowa jednostka organizacyjna Uczelni prowadzi studia na podstawie przepisów ustawy z dnia 27 lipca 2005r. – *Prawo o szkolnictwie wyższym*.

System studiów na Wydziale Inżynierii Środowiska i Energetyki (IŚiE) obejmuje:

- studia I stopnia, na które przyjmowani są kandydaci posiadający świadectwo dojrzałości, a studia kończą się wykonaniem projektu inżynierskiego i uzyskaniem tytułu zawodowego inżyniera,
- studia II stopnia, na które przyjmowani są kandydaci posiadający co najmniej kwalifikacje I stopnia, a studia kończą się wykonaniem pracy dyplomowej i uzyskaniem odpowiednio tytułu zawodowego magistra inżyniera lub magistra,
- studia III stopnia – studia doktoranckie, na które przyjmowani są kandydaci posiadający kwalifikacje II stopnia, kończące się uzyskaniem kwalifikacji III stopnia,
- studia podyplomowe - na które przyjmowani są kandydaci posiadający kwalifikacje co najmniej pierwszego stopnia, kończące się uzyskaniem kwalifikacji podyplomowych.

Zasady tworzenia, przekształcania oraz likwidacji studiów I i II stopnia na Politechnice Śląskiej, a tym samym na Wydziale IŚiE, określa zarządzenie Rektora.

Zasady tworzenia studiów III stopnia oraz studiów podyplomowych zawierają odpowiednio *Regulamin studiów doktoranckich* i *Regulamin studiów podyplomowych*.

Na studiach I i II stopnia kierunki studiów są prowadzone w formie stacjonarnej i niestacjonarnej. Studia mogą odbywać się z wykorzystaniem metod i technik kształcenia na odległość. Kierunki studiów lub poszczególne przedmioty/moduły mogą być prowadzone w języku obcym. Nakład pracy (osiągnięcia) studenta jest wyrażany za pomocą punktów ECTS. Zasady tzw. mobilności pionowej, tj. warunki i tryb rekrutacji na studia ustala Senat. Wydział IŚiE jest aktywnym uczestnikiem programów wymiany międzynarodowej i krajowej. Student może odbyć część studiów na innym wydziale lub innej uczelni krajowej lub zagranicznej. Za prawidłową realizację wymiany międzynarodowej na poziomie Wydziału odpowiada koordynator wydziałowy, który współpracuje z koordynatorem uczelnianym oraz z Działem Współpracy Naukowej z Zagranicą oraz Biurem Międzynarodowej Wymiany Akademickiej, prowadzącymi merytoryczną i organizacyjną obsługę programów wymiany studentów, doktorantów i kadry naukowej. Zasady mobilności poziomej tj. możliwości przeniesienia studenta na inną uczelnię/kierunek studiów określa *Regulamin studiów*, a w zakresie wymiany międzynarodowej określa senat. Zasady zaliczania semestrów studentom uczestniczącym w programach wymiany międzynarodowej wynikają z odpowiednich umów międzynarodowych i *Regulaminu studiów*.

Studia III stopnia prowadzone są w formie stacjonarnej i niestacjonarnej. Studia III stopnia w dyscyplinie naukowej lub poszczególne przedmioty mogą być prowadzone w języku obcym. Nakład pracy (osiągnięcia) doktoranta jest wyrażany za pomocą punktów ECTS. Warunki i tryb rekrutacji na studia III stopnia ustala senat. Doktorant może odbyć część studiów na innym wydziale lub innej uczelni krajowej lub zagranicznej. Zasady mobilności poziomej tj. możliwości przeniesienia doktoranta na inną uczelnię/dyscyplinę



określa *Regulamin studiów doktoranckich*, a w zakresie wymiany międzynarodowej określa senat. Zasady zaliczania roku doktorantom uczestniczącym w programach wymiany międzynarodowej wynikają z odpowiednich umów międzynarodowych i regulaminu studiów doktoranckich. Studia doktoranckie mogą być prowadzone jako studia środowiskowe prowadzone przez jednostki organizacyjne Uczelni i jednostki naukowe.

Studia podyplomowe prowadzone są w oparciu o *Regulamin studiów podyplomowych*, który określa ogólne zasady naboru na studia podyplomowe, organizację i przebieg studiów oraz związane z nim prawa i obowiązki słuchaczy tych studiów. Studia podyplomowe prowadzone są przez podstawowe jednostki organizacyjne jako studia niestacjonarne. Studia podyplomowe mogą być prowadzone wspólnie z innymi uczelniami, instytucjami naukowymi również międzynarodowymi lub podmiotami gospodarczymi na podstawie zawartego z nimi porozumienia.

6.2. Efekty kształcenia

Efekty kształcenia dla studiów I i II stopnia definiują ramowe treści kształcenia w grupie przedmiotów podstawowych i kierunkowych oraz określają zasób wiedzy, umiejętności i kompetencje społeczne uzyskane w procesie kształcenia przez osoby uczące. Efekty kształcenia określają również wymagania dotyczące praktyk.

Dla studiów I i II stopnia efekty kształcenia określa senat. Na studiach III stopnia i studiach podyplomowych realizowanych na Wydziale Inżynierii Środowiska i Energetyki efekty kształcenia uchwała Rada Wydziału Inżynierii Środowiska i Energetyki.

Efekty kształcenia stanowią podstawę do przygotowania programów kształcenia na danym kierunku studiów.

6.3. Program studiów

Program studiów, dla każdego kierunku, specjalności, poziomu kształcenia oraz formy studiów (a dla studiów III stopnia dla dyscypliny naukowej) uchwalane są przez Radę Wydziału Inżynierii Środowiska i Energetyki, zgodnie z wytycznymi Senatu, po zasięgnięciu opinii organu samorządu studenckiego, a następnie przekazywane do Prorektora ds. studenckich i kształcenia. Zmiany w programach studiów mogą być wprowadzane na wniosek Dziekana, po zatwierdzeniu przez Radę Wydziału Inżynierii Środowiska i Energetyki.

Wydział może wprowadzić konkurs ofert dydaktycznych w zakresie przedmiotów przewidzianych w programie studiów i własną procedurę jego rozstrzygnięcia.

W ramach programu studiów I i II stopnia mogą być określone przedmioty/moduły wspólne dla kierunku studiów, przedmioty/moduły wspólne dla specjalności oraz profili dyplomowania. Tryb wyboru specjalności/kierunku dyplomowania oraz kryteria kwalifikacji ustala Prodziekan właściwy do spraw dydaktyki. W przypadku, gdy ilość kandydatów na jedno miejsce określonej specjalności/kierunku dyplomowania jest większa niż jeden, o przyjęciu na określoną specjalność decyduje ocena średnia z dotychczasowego przebiegu studiów.

W programie studiów wyodrębnione są przedmioty/moduły i ich wymiar do wyboru przez studenta. Tryb wyboru przedmiotów/modułów oraz kryteria kwalifikacji podaje Dziekan. Informacja dotycząca realizacji przedmiotu/modułu, efektów kształcenia i sposobów ich weryfikacji podana jest w karcie przedmiotu (sylabusie). Kartę opracowuje prowadzący przedmiot, a zatwierdza kierownik wewnętrznej jednostki organizacyjnej. Prowadzącym

	KSIĘGA JAKOŚCI KSZTAŁCENIA	Wydanie N3 Data: 30.11.2016	Strona 20
---	-----------------------------------	--------------------------------	--------------

przedmiot jest nauczyciel akademicki uprawniony do dokonywania wpisów dotyczących danego przedmiotu. Wzór karty przedmiotuna studiach I i II stopnia jest jednolity na Uczelni (zał. Z1-PU7 w Uczelnianej Księdze Jakości Kształcenia).

Informacja o aktualnych planach studiów i programach nauczania jest podawana na internetowych stronach Wydziału lub/i w tablicach informacyjnych Wydziału.

6.4. Organizacja i prowadzenie zajęć dydaktycznych

Proces dydaktyczny na Wydziale jako podstawowej jednostce organizacyjnej Uczelni, prowadzony jest zgodnie z *Regulaminem studiów*, *Regulaminem studiów doktoranckich* i *Regulaminem studiów podyplomowych*. Organizacja roku akademickiego, zgodnie z *Regulaminem studiów*, jest określana i corocznie ogłaszana pismem okólnym przez Rektora.

Okresem rozliczeniowym dla studentów jest semestr, a dla doktorantów rok studiów. Zaliczanie przez studentów kolejnych semestrów odbywa się zgodnie z Europejskim Systemem Transferu Punktów (ECTS), wprowadzonym uchwałą Senatu lub w systemie klasycznym. Liczebność grup studenckich określa Senat.

Prowadzenie zajęć dydaktycznych przebiega zgodnie z wcześniej przygotowanym planem zajęć dla poszczególnych lat studiów i grup studenckich. Dopuszcza się prowadzenie nie więcej niż 10% ogólnej liczby godzin zajęć, określonych w programie studiów bez bezpośredniego uczestnictwa nauczycieli akademickich, z wykorzystaniem Platformy Zdalnej Edukacji (PZE). Tryb i sposób zamieszczania na PZE materiałów dydaktycznych oraz informacji dotyczących realizacji przedmiotów określa zarządzeniem Rektor.

Zasady zaliczania przedmiotów/modułów określa *Regulamin studiów*. Obowiązki prowadzącego zajęcia dydaktyczne regulują uczelniana procedura PU7 oraz wydziałowa procedura P-RIE-4.

6.5. Warunki rejestracji na kolejne okresy rozliczeniowe

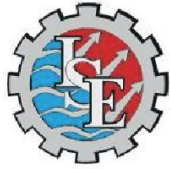
Warunki rejestracji na kolejny okres rozliczeniowy określa odpowiednio *Regulamin studiów* lub *Regulamin studiów doktoranckich*. Liczbę punktów ECTS przypisanych poszczególnym przedmiotom/modułom ustala Rada Wydziału. Szczegółowe zasady zaliczania sesji i rejestracji na kolejny okres rozliczeniowy podaje prodziekan właściwy do spraw studenckich, a w przypadku studiów doktoranckich kierownik tych studiów.

Zasady przeprowadzania sesji zaliczeniowej i egzaminacyjnej określa *Regulamin studiów*. Harmonogram sesji egzaminacyjnej jest ustalany po konsultacji z Radą Samorządu Wydziałowego i podawany do wiadomości studentom z odpowiednim wyprzedzeniem.

Na studiach doktoranckich zasady zaliczania roku określa *Regulamin studiów doktoranckich*.

6.6. Praktyki studenckie

Praktyki studenckie organizowane są zgodnie z *Regulaminem studiów* i *Regulaminem praktyk studenckich*. Za ich organizację odpowiadają powoływani corocznie pełnomocnicy rektora ds. praktyk studenckich oraz wydziałowi opiekunowie praktyk studenckich. Czas trwania obowiązkowych praktyk studenckich określa plan studiów. Zasady oraz formy odbywania praktyk, a także warunki ich zaliczania opisane zostały w wydziałowej procedurze P-RIE-2 *Praktyki studenckie*. Realizacja praktyk studenckich wymaga zawarcia umowy



między Uczelnią a zakładem pracy. Student zobowiązany jest udokumentować przebieg praktyki poprzez napisanie sprawozdania merytorycznego. Dokument ten musi być potwierdzony w zakładzie pracy przez osobę odpowiedzialną za praktyki. Przebieg praktyk studenckich może być wyrywkowo kontrolowany przez wydziałowych opiekunów praktyk studenckich. W wyjątkowych przypadkach student może uzyskać zwolnienie z praktyki. O uzyskaniu zwolnienia decyduje Prodziekan właściwy do spraw dydaktyki dla określonego kierunku studiów.

Zgodnie z Uczelnianą Księgą Jakości Kształcenia, Wydział w zakresie praktyk zobowiązany jest:

- określić cel praktyk, program i terminy oraz zharmonizować je z procesem kształcenia,
- opracować system kontroli nad procesem praktyk.

6.7. Projekt inżynierski, praca licencjacka, praca dyplomowa i egzamin dyplomowy

Zasady dyplomowania określa *Regulamin studiów*. Szczegółowe zasady realizacji procesu dyplomowania na Wydziale Inżynierii Środowiska i Energetyki zawarte są w procedurze wydziałowej *P-RIE-1 Proces dyplomowania*.

Zakres wydziałowej procedury *P-RIE-1* obejmuje proces dyplomowania studentów wszystkich rodzajów i form studiów prowadzonych przez Wydział. Procedura określa:

- termin, zasady wydawania i zatwierdzania tematów projektów inżynierskich/ prac dyplomowych oraz sposób realizacji projektu inżynierskiego/ pracy dyplomowej,
- tryb sporządzenia oferty tematów projektów inżynierskich/ prac dyplomowych na Wydziale, w tym tryb kreowania tematu przy współudziale studenta,
- sposób podania tematów do wiadomości studentom i wyboru tematu przez studenta oraz sposób wyznaczenia lub wyboru kierującego pracą i zatwierdzania tematu dla danego studenta,
- zakres obowiązków w odniesieniu do wykonawcy projektu inżynierskiego/ pracy dyplomowej i kierującego pracą pracownika naukowo – dydaktycznego,
- zasady przyjmowania projektu inżynierskiego/ pracy dyplomowej,
- opracowanie oceny i recenzji projektu inżynierskiego/ pracy dyplomowej, tryb i zakres składania dokumentów do egzaminu dyplomowego,
- formę archiwizacji projektu inżynierskiego/ pracy dyplomowej oraz sposób przeprowadzenia egzaminu dyplomowego.

6.8. Pomoc materialna

Studenci mają prawo ubiegania się o wszystkie formy pomocy materialnej, o której mowa w Ustawie, zgodnie z obowiązującym *Regulaminem pomocy materialnej dla studentów Politechniki Śląskiej*.

Uczestnicy studiów doktoranckich mają prawo do ubiegania się o pomoc materialną, o której mowa w Ustawie, zgodnie z *Regulaminem pomocy materialnej dla doktorantów Politechniki Śląskiej*.



6.9. Koła naukowe

Koła naukowe podlegają rejestracji przez Prorektora ds. studenckich i kształcenia, na wniosek studentów, zaopiniowany przez Dziekana. Warunki, tryb i sposób rejestracji oraz zasady funkcjonowania kół naukowych określa Rektor odpowiednim zarządzeniem. Opiekuna koła powołuje, po akceptacji członków koła, kierownik podstawowej jednostki organizacyjnej, przy której działa koło naukowe.

Spis kół naukowych funkcjonujących w ramach Wydziału, został przedstawiony w załączniku 5.

6.10. Wsparcie dla studentów i doktorantów

W Politechnice Śląskiej funkcjonuje Biuro ds. Osób Niepełnosprawnych. Celem działalności Biura jest umożliwienie osobom niepełnosprawnym równego dostępu do oferty edukacyjnej Uczelni, niezależnie od rodzaju i stopnia ich niepełnosprawności. Z usług Biura ds. Osób Niepełnosprawnych mogą korzystać niepełnosprawni lub przewlekle chorzy studenci, kandydaci na studentów, doktoranci i pracownicy Uczelni. Niepełnosprawni studenci i doktoranci otrzymują pomoc w dostosowaniu zajęć i egzaminów do swoich potrzeb związanych z ograniczeniami wynikającymi z choroby/niepełnosprawności, mogą skorzystać z usług asystentów osób niepełnosprawnych, tłumaczy języka migowego, a także wypożyczyć niezbędny sprzęt specjalistyczny ułatwiający korzystanie z usług edukacyjnych Uczelni. Dodatkowo studenci i doktoranci niepełnosprawni mogą uczestniczyć w dostosowanych do ich potrzeb zajęciach sportowych, lektoratach z języka angielskiego i rosyjskiego oraz korzystać z dodatkowych szkoleń podczas obozów szkoleniowo-integracyjnych. W Biurze są organizowane konsultacje psychologiczne dla wszystkich studentów i doktorantów Politechniki Śląskiej.

Pełnomocnik Dziekana ds. Osób Niepełnosprawnych współpracuje z Pełnomocnikiem Rektora ds. Osób Niepełnosprawnych oraz Biurem ds. Osób Niepełnosprawnych.

6.11. Obsługa toku studiów

Bezpośrednią obsługę studentów prowadzą pracownicy administracyjni Wydziału (dziekanatu). W ramach organizacji ich pracy wydzielone są dwa główne pionory dotyczące obsługi studiów stacjonarnych i niestacjonarnych. W każdym z pionów obowiązują następujące zakresy działań:

- ewidencjonowanie osiągnięć studentów,
- prowadzenie osobowych spraw studentów,
- obsługa pomocy materialnej dla studentów,
- sprawy związane z procesem dyplomowania,
- sprawy bieżące.

Obsługa studentów prowadzona jest za pomocą ogólnouczelnianego systemu komputerowego – *System Obsługi Toku Studiów (SOTS)*. W systemie tym gromadzone są dane osobowe studenta, jego okresowe osiągnięcia oraz informacje dotyczące pomocy materialnej. Za pomocą systemu generowane są karty okresowych osiągnięć studenta, protokoły ocen końcowych, karty przebiegu studiów, suplementy do dyplomów, raporty i listy studentów.



Uprawnienia dostępu do *SOTS* nadaje pracownikom Wydziału Centrum Komputerowe Politechniki Śląskiej, na wniosek Dziekana. Studenci po zarejestrowaniu w systemie *SOTS* otrzymują konto internetowe do komunikacji z pracownikami dziekanatu, uzyskują dostęp do własnych danych osobowych wraz z możliwością ich aktualizowania oraz informację o przydzielonym numerze subkonta bankowego i kwotach należnych opłat.

Doktorantom i studentom przysługuje prawo do składania podań, wniosków i odwołań. Ich realizację reguluje Kodeks Postępowania Administracyjnego, procedura uczelniana *PUI0 Rozpatrywanie podań i odwołań do Rektora* oraz procedura wydziałowa *P-RIE-3 Rozpatrywanie podań i odwołań do Dziekana*.

Dokumentacja przebiegu studiów prowadzona jest zgodnie z *rozporządzeniem ministra właściwego ds. szkolnictwa wyższego*. Dokumentacja gromadzona jest w osobowych teczkach studentów, które są opisane, ewidencjonowane i przechowywane w sposób zabezpieczający je przed zniszczeniem i dostępem osób niepowołanych, a następnie – po dwóch latach od ukończenia studiów – przekazywane do Archiwum Uczelni, zgodnie z *Instrukcją kancelaryjną oraz Instrukcją w sprawie organizacji i zakresu działania Archiwum Politechniki Śląskiej*.

Bezpośrednią obsługę doktorantów prowadzą pracownicy administracyjni Wydziału. Dokumentacja przebiegu studiów doktoranckich gromadzona jest w osobowych teczkach doktorantów, które są opisane, ewidencjonowane i przechowywane w sposób zabezpieczający je przed zniszczeniem i dostępem osób niepowołanych, a następnie – przekazywane do Archiwum Uczelni, zgodnie z *Instrukcją kancelaryjną oraz Instrukcją w sprawie organizacji i zakresu działania Archiwum Politechniki Śląskiej*.

Bezpośrednią obsługę słuchaczy studiów podyplomowych prowadzą wyznaczeni przez Dziekana pracownicy administracyjni.

6.11. Etyka w procesie dydaktycznym

Określenie zasad etycznych w procesie dydaktycznym i stworzenie warunków do ich propagowania oraz przestrzegania jest niezbędne w ocenie jakości kształcenia.

Wydział Inżynierii Środowiska i Energetyki, jako integralna jednostka organizacyjna Politechniki Śląskiej, prowadzi zdecydowaną i stanowczą politykę przeciwdziałania postępowaniom nieetycznym w procesie dydaktycznym. W procedurze uczelnianej *PU6 Etyka studentów, doktorantów i prowadzących zajęcia dydaktyczne* zdefiniowano postawy i czyny nieetyczne oraz określono zasady postępowania w razie stwierdzenia czynu nieetycznego.

Na Wydziale Inżynierii Środowiska i Energetyki oraz na terenie całej Politechniki Śląskiej propagowanie zasad etyki odbywa się m.in. przez informowanie studentów o obowiązujących standardach postępowania oraz rozpowszechnianie zasad i przepisów na stronach internetowych Wydziału i Uczelni.

Wydział, tak jak cała Uczelnia, promuje politykę dobrych praktyk w procesie dydaktycznym, kładąc nacisk nie tylko na rzetelne wymagania wobec studentów i zaangażowanie nauczycieli akademickich w proces dydaktyczny, ale także przyjazny i życzliwy stosunek kadry do studentów i doktorantów.



7. KANDYDACI NA STUDIA, ABSOLWENCI I PRACODAWCY

7.1. Proces rekrutacji

Senat Uczelni uchwala warunki i tryb rekrutacji na poszczególne kierunki studiów realizowane na Wydziale, zarówno na studia I i II stopnia, jak i na studia doktoranckie (III stopnia). Szczegółowe wymagania stawiane kandydatom na studia określa uchwała Senatu, z uwzględnieniem przepisów Ustawy. Powyższe informacje podawane są do publicznej wiadomości przez Rektora. Rektor powołuje corocznie Uczelnianą Komisję Rekrutacyjną i zatwierdza skład Wydziałowych Komisji Rekrutacyjnych. Wydziałowa Komisja Rekrutacyjna powoływana jest przez Dziekana. Proces rekrutacji wspomagany jest przez elektroniczny *System Obsługi Rekrutacji (SOREK)*.

Władze Wydziału podejmują działania zapewniające kompletność, dostępność i aktualność informacji o ofercie dydaktycznej oraz o jakości kształcenia, zwłaszcza o posiadanych akredytacjach. Na stronach internetowych Wydziału, jak również w biuletynach informacyjnych, prezentowane są dane o zasadach rekrutacji, poziomach i formach studiów stacjonarnych i niestacjonarnych I, II i III stopnia, studiach zagranicznych oraz o studiach podyplomowych i innych możliwościach doksztalcenia.

Za promocję oferty dydaktycznej Wydziału odpowiedzialny jest Prodziekan ds. Promocji i Współpracy Międzynarodowej oraz Dział Promocji Politechniki Śląskiej. Wydział prowadzi różne formy promocji kierunków studiów, w których to wymienić należy:

- kontakt z młodzieżą i nauczycielami szkół średnich poprzez: wykłady otwarte, dni otwarte, targi edukacyjne, olimpiady, konkursy, wyjazdy promujące w szkołach średnich,
- prezentowanie możliwości edukacyjnych Wydziału w mediach oraz w Internecie.

7.2. Pracodawcy i absolwenci

Wydział stosuje następujące formy współdziałania z absolwentami i pracodawcami:

- przeprowadzanie ankietyzacji absolwentów związanej z programem studiów i jakością kształcenia,
- wspieranie działalności stowarzyszeń wychowanków,
- wspieranie dydaktyki przez organizowanie wycieczek naukowo-dydaktycznych,
- podjęcie współpracy z pracodawcami i związkami branżowymi (opinie dotyczące poziomu wykształcenia absolwentów, przeprowadzenie wybranych zajęć, organizacja i prowadzenie praktyk, wykonywanie prac dyplomowych, opiniowanie zapotrzebowania na nowe kierunki i specjalności kształcenia),
- monitorowanie karier absolwentów.

Rada Wydziału IŚiE powołała Radę Interesariuszy Zewnętrznych, działającą przy Dziekanie, której zadaniem jest opiniowanie programów kształcenia na poszczególnych kierunkach studiów. Powołano ekspertów (prezesów i dyrektorów wiodących jednostek gospodarczych z województwa śląskiego) – przedstawicieli interesariuszy zewnętrznych z firm i przedsiębiorstw związanych z działalnością w zakresie, w którym Wydział IŚiE prowadzi kształcenie.



Monitorowanie karier zawodowych absolwentów prowadzone jest na podstawie zarządzenia Rektora przez Ośrodek Badań Losów Zawodowych Absolwentów w celu dostosowania kierunków studiów i programów kształcenia do potrzeb zmieniającego się dynamicznie rynku pracy.

Wydział współpracuje z Biurem Karier Studenckich, którego oferta jest skierowana do wszystkich studentów oraz pracodawców. Jego głównym celem jest promocja studentów i absolwentów na rynku pracy oraz pomoc w uzyskaniu pracy na miarę ich możliwości, potrzeb i oczekiwań.



8. POMIARY, ANALIZA I DOSKONALENIE

8.1. Postanowienia ogólne

Wydział jako podstawowa jednostka organizacyjna Uczelni stosuje metody i działania mające na celu ocenę skuteczności funkcjonowania Systemu i podejmowanie koniecznych działań korygujących lub zapobiegawczych. Bieżący nadzór, zawierający w sobie elementy pomiaru, analizy i doskonalenia, prowadzony jest na każdym etapie wykonywania usługi kształcenia. Podstawową formą doskonalenia jest samokontrola (rys. 8.1-1) stosowana przez wszystkich uczestników kształcenia na Wydziale.

8.2. Monitorowanie zasobów i pomiary procesów

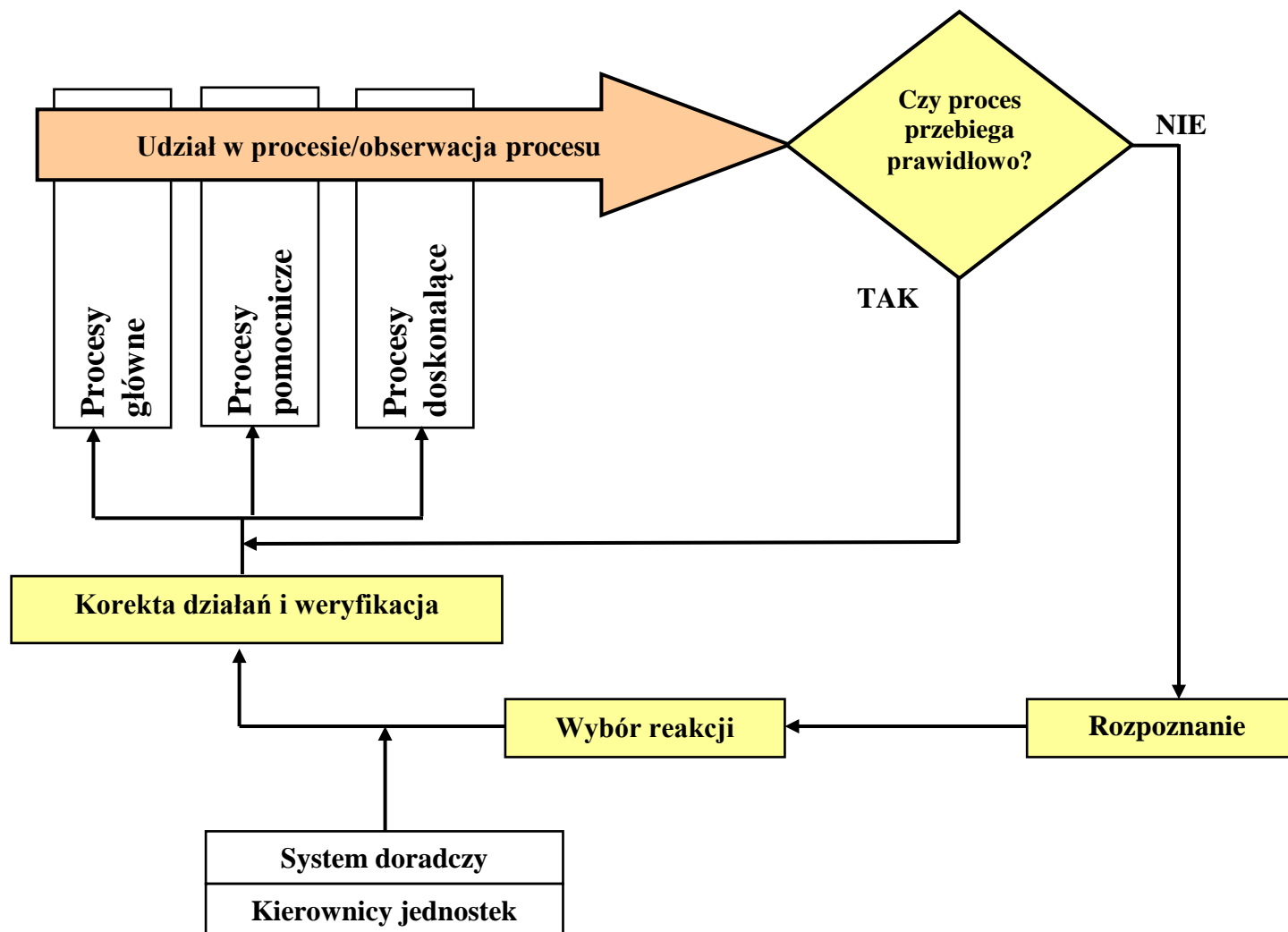
Wydział Inżynierii Środowiska i Energetyki, jako jednostka organizacyjna Politechniki Śląskiej, spełnia wymagania kadrowe do prowadzenia kształcenia w ramach kierunków studiów zgodnie z wymaganiami zawartymi w *Rozporządzeniu Ministra właściwego do spraw szkolnictwa wyższego*. Monitorowanie zasobów kadrowych odbywa się na szczeblu ogólnouczelnianym. Zgodnie z Ustawą Rektor corocznie przesyła do właściwego ministra informacje o stanie kadrowym. W ramach monitorowania zasobów ludzkich analizowane są następujące wskaźniki:

- liczebność kadry, z podziałem na stanowiska i grupy wiekowe,
- udział profesorów i doktorów habilitowanych w prowadzeniu zajęć,
- liczby studentów do liczby profesorów, doktorów habilitowanych i doktorów prowadzących zajęcia na kierunku – mianowanych oraz zatrudnionych na Uczelni na podstawie umowy o pracę, jako podstawowym miejscu pracy,
- liczby studentów do liczby wszystkich nauczycieli akademickich prowadzących zajęcia na kierunku.

Monitorowanie zasobów materialnych Wydziału obejmuje ocenę warunków prowadzenia zajęć, wyposażenia i technicznego stanu sal przeznaczonych do prowadzenia zajęć dydaktycznych, dostępu do stanowisk komputerowych, dostępu do zasobów bibliotecznych, czytelni itp. Monitorowanie jakości procesu dydaktycznego realizowane jest poprzez hospitacje oraz ankietowanie studentów i absolwentów metodami tradycyjnymi lub przez Internet.

Wydział włączył pracodawców i innych przedstawicieli rynku pracy w określanie i ocenę efektów kształcenia poprzez współpracę z powołanym przez Radę Wydziału Doradczym Zespołem Konsultacyjnym złożonym z ekspertów z wiodących jednostek gospodarczych w regionie.

Prowadzący zajęcia są zobowiązani do realizacji zadań wynikających z procesu kształcenia zgodnie z zasadami i wymaganiami określonymi w Systemie. Monitorowanie jakości procesu dydaktycznego realizowane jest zgodnie z procedurami: *PU8 Hospitacje*, *PU9 Ankietyzacja* oraz *PU11 Ocena i monitorowanie efektów kształcenia*.



Rysunek 8.1-1. Schemat ideowy samokontroli (opracowano na podstawie UKJK)



Stwierdzenie nieprawidłowości dotyczących realizowanego procesu kształcenia zobowiązuje pracownika do podjęcia działań zmierzających do ich usunięcia. W wypadku braku możliwości samodzielnego usunięcia nieprawidłowości pracownik zobowiązany jest do postępowania zgodnie z procedurami: *PU7* oraz *P-RIE-4 Obowiązki prowadzących zajęcia dydaktyczne*, *PU11 Ocena i monitorowanie efektów kształcenia* oraz *PU5 Działania doskonalące*.

8.3. Audytowanie Systemu

Skuteczność funkcjonowania Systemu podlega stałemu nadzorowi i kontroli przez przeprowadzanie audytów wewnętrznych. Wewnętrzne audyty odbywają się corocznie zgodnie z harmonogramem opracowanym przez Pełnomocnika Dziekana ds. SZJK. W zależności od potrzeb, dopuszcza się możliwość przeprowadzenia dodatkowych audytów wewnętrznych. Tryb przeprowadzania audytów wewnętrznych jest określony w procedurze uczelnianej *PU3 Audyt wewnętrzny*.

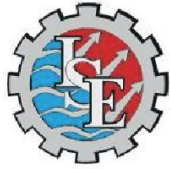
8.4. Działania doskonalące

System Zapewnienia Jakości Kształcenia obowiązujący na Wydziale jest ciągle doskonalony na podstawie raportów z audytów wewnętrznych i przeglądu Systemu. Każdy pracownik/doktorant/student ma prawo zgłaszania wniosków doskonalących. Stanowi to podstawę do wprowadzenia działań doskonalących, w tym korygujących i zapobiegawczych. Podstawowymi formami doskonalenia są:

- samokontrola,
- działania korygujące i zapobiegawcze.

Formy te obejmują całość procesów związanych z jakością kształcenia na Wydziale. Nadzór nad działaniami doskonalącymi zawartymi w uczelnianej procedurze *PU5 Działania doskonalące*, na poziomie Wydziału, sprawuje Pełnomocnik Dziekana ds. Systemu. Skuteczność działań doskonalących jest warunkowana zaangażowaniem najwyższego kierownictwa Wydziału oraz kierowników pozostałych jednostek organizacyjnych.

Dokumenty są dostępne na stronie internetowej
<http://www.polsl.pl/Wydzialy/RIE/Strony/SZJK.aspx>



9. WYKAZ ZAŁĄCZNIKÓW DO WYDZIAŁOWEJ KSIĘGI JAKOŚCI KSZTAŁCENIA

- Załącznik 1** – Kierunki studiów realizowane na Wydziale IŚiE
- Załącznik 2** – Kwalifikacje absolwentów Wydziału IŚiE
- Załącznik 3** – Zadania Pełnomocnika Dziekana ds. Systemu Zapewnienia Jakości Kształcenia
- Załącznik 4** – Zadania i regulamin Wydziałowej Komisji ds. Systemu Zapewnienia Jakości Kształcenia
- Załącznik 5** – Wykaz studenckich kół naukowych

10. WYKAZ PROCEDUR UCZELNIANYCH

1. Procedura *PU1* – *Nadzór nad dokumentacją Systemu Zapewnienia Jakości Kształcenia*
2. Procedura *PU2* – *Nadzór nad zapisami Systemu Zapewnienia Jakości Kształcenia*
3. Procedura *PU3* – *Audyt wewnętrzny*
4. Procedura *PU4* – *Przegląd Systemu Zapewnienia Jakości Kształcenia*
5. Procedura *PU5* – *Działania doskonalące*
6. Procedura *PU6* – *Etyka studentów, doktorantów i prowadzących zajęcia dydaktyczne*
7. Procedura *PU7* – *Obowiązki prowadzących zajęcia dydaktyczne*
8. Procedura *PU8* – *Hospitacje*
9. Procedura *PU9* – *Ankietyzacja*
10. Procedura *PU10* – *Rozpatrywanie podań i odwołań do Rektora*
11. Procedura *PU11* – *Ocena i monitorowanie efektów kształcenia*

11. WYKAZ PROCEDUR WYDZIAŁOWYCH

1. Procedura *P-RIE-1* – *Proces dyplomowania*
2. Procedura *P-RIE-2* – *Praktyki studenckie*
3. Procedura *P-RIE-3* – *Rozpatrywanie podań i odwołań do Dziekana*
4. Procedura *P-RIE-4* – *Obowiązki prowadzących zajęcia dydaktyczne*